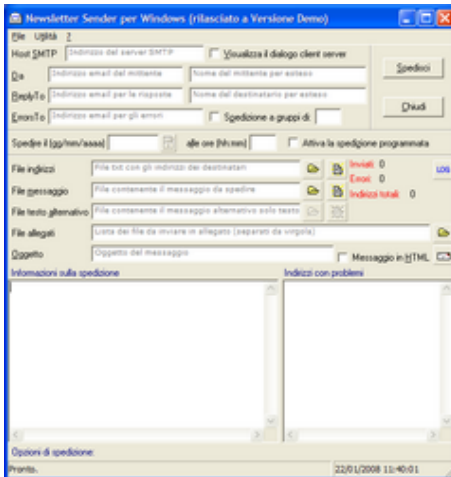




# Email Marketing - Newsletter Sender per Windows

## Software per Email Marketing



- Personalizzare il testo alternativo per ogni destinatario
- Usare un timer per spedizione programmata
- Verificare gli indirizzi di posta
- Inviare messaggi senza nessuna limitazione sul numero di indirizzi presenti nella lista
- Aggiornare gratuitamente le future versioni del Programma
- Avere un'assistenza rapida con il nostro servizio di supporto via email

\* Che cos'è:

- Un programma per inviare periodicamente Newsletter o Comunicati ad una lista di indirizzi o mailing list.

\* A chi serve fare direct mailing:

- Associazioni e Club per inviare bollettini ai soci
- Webmaster per inviare novità ai visitatori del loro sito
- Ditte Commerciali per effettuare email marketing o direct marketing
- Agenzie di Viaggio per inviare offerte e notizie ai potenziali viaggiatori
- Alberghi, Hotel, Pensioni, Bed and Breakfast per informare i propri clienti sulle promozioni
- Giornali on line per inviare estratti dei loro articoli
- Agenzie pubblicitarie per fare Internet advertising
- Chiunque abbia la necessità di spedire messaggi personalizzati a molti indirizzi per effettuare un mailing di successo

\* Con Newsletter Sender per Windows potrete:

- Inviare un messaggio per ogni indirizzo
- Inviare messaggi in formato testo oppure in html
- Inserire allegati
- Includere automaticamente le immagini presenti nel messaggio: la grafica può comunicare idee più rapidamente della parola e con una maggiore efficacia
- Personalizzare il testo dei messaggi per ogni destinatario
- Personalizzare gli allegati in formato testo per ogni destinatario
- Personalizzare l'oggetto del messaggio per ogni destinatario
- Specificare un testo alternativo nel caso di invii in formato html

# News

## Novità sul programma Newsletter Sender

### Rilasciata la versione 4.5

Sono allegate anche le immagini inserite come sfondo di tabelle o di colonne.

E' salvato un file di nome LogNo.txt che contiene tutti gli indirizzi scartati durante la spedizione.

Aggiunta nelle opzioni avanzate la possibilità di indicare la codifica del charset del messaggio da spedire (default iso-8859-1).

Alla chiusura del programma sono salvate le dimensioni della finestra, dimensioni che sono ripristinate all'avvio successivo.

Aggiunto un aiuto a video che fornisce una guida per la corretta compilazione dei vari campi.

Modificati alcuni messaggi a video ed affinati alcuni controlli di correttezza.

### Rilasciata la versione 4.6

Aggiunta nelle opzioni avanzate la possibilità di modificare la porta SMTP in uscita.

### Rilasciata la versione 4.7

Se il programma è in fase di spedizione, oppure è in attesa della spedizione programmata con il timer, non viene attivata la modalità standby o la sospensione del pc.

### Rilasciata la versione 4.8

### Rilasciata la versione 4.9

### Rilasciata la versione 5.0

### Rilasciata la versione 4.3

Sono stati migliorati i filtri nella selezione dei file per evitare di scegliere file con formati non corretti.

Nella selezione del file contenente il messaggio da spedire è stato aggiunto un controllo che avverte se nella prima riga è presente un indirizzo email,

questo per evitare di spedire erroneamente il file contenente gli indirizzi.

### Rilasciata la versione 4.2

Migliorata la compatibilità con i file html generati da Word, adesso sono accettati URL contenenti nomi di file che hanno al loro interno degli spazi.

Inserita la possibilità di impostare, nella finestra "Opzioni di spedizione", il numero massimo di messaggi inviabili ogni ora.

Alcuni provider impongono un numero massimo di messaggi inviabili ogni ora, inserendo questo valore in Newsletter Sender si evita che la spedizione dei messaggi si interrompa a causa del superamento di questo limite.

### Rilasciata la versione 4.1

Supporto ai fogli di stile:

Sono incluse automaticamente le immagini i cui riferimenti sono presenti in stili inseriti all'interno del messaggio da spedire.

Sono riconosciute le immagini (o file) inserite attraverso i seguenti elementi di stile:

```
bakground: url(nome_file)
list-style: url(nome_file)
@import url(nome_file)
<style> @import "nome_file" </style>
background-image: url(nome_file)
```

Il nome\_file può essere anche racchiuso tra apici o doppi apici:

```
url(nome_file)
url('nome_file')
url("nome_file")
```

Inserita nel menù la lista dei file degli indirizzi usati recentemente: selezionando i file degli indirizzi desiderato dal menù questo viene impostato come file corrente per la spedizione.

Inserita una nuova finestra "Impostazioni avanzate" che permette di cambiare alcuni parametri speciali la cui modifica è necessaria solo in casi particolari.

Risolto un problema relativo alla spedizione di pagine html create con Word.

Risolto un problema che impediva di allegare file in sola lettura (read only).

### **Rilasciata la versione 4.0**

Adesso i formati degli indirizzi di posta dei destinatari accettati dal programma sono:

nome@indirizzoposta.xyz

"Mario Rossi" <nome@indirizzoposta.xyz>

Mario Rossi <nome@indirizzoposta.xyz>

Inserita la possibilità di personalizzare anche l'oggetto del messaggio con la solita sintassi (utilizzando ad esempio \$EMAIL\$ al posto dell'indirizzo del destinatario come indicato nella pagina delle Faqs).

Nella verifica indirizzi è stata inserita la possibilità di salvare la lista degli indirizzi risultati validi dopo la verifica.

Resi obbligatori il mittente e l'oggetto del messaggio.

Gli eventuali errori che si possono verificare durante la spedizione dei messaggi o durante la verifica degli indirizzi vengono mostrati in modo più dettagliato.

Affinati alcuni controlli ed aggiunti alcuni messaggi di aiuto.

Corretto un errore che nel caso di messaggi con linee di testo molto lunghe (più di 1023 caratteri per linea), o in mancanza di caratteri di fine linea alla fine del testo, causava la spedizione non completa del testo del messaggio.

### **Rilasciata la versione 3.36**

Corretto un errore che si verificava nel caso di spedizione di messaggi contenenti più di un file allegato.

Questo errore impediva in alcuni casi la corretta visualizzazione degli allegati da parte del destinatario.

### **Rilasciata la versione 3.35**

Aggiunto il supporto per la spedizione dei messaggi attraverso mail server che richiedono l'autenticazione dell'utente (RFC 2554 - SMTP Service Extension for Authentication).

Adesso tra le opzioni di spedizione Opzioni di spedizione è possibile indicare se il server richiede l'autenticazione ed inserire quindi i dati necessari.

Migliorati i messaggi di aiuto associati ai vari campi da compilare.

### **Rilasciata la versione 3.34**

Se i file selezionati si trovano nella stessa cartella del programma non è più inserito il path completo.

Inserito un avviso nel caso in cui il messaggio da spedire contenga il tag <HTML e l'opzione di spedizione in formato HTML non è selezionata.

### **Rilasciata la versione 3.33**

Erano stati riscontrati problemi con i file HTML prodotti con Microsoft Word 2000. Adesso è possibile spedire senza nessuna segnalazione di errore i documenti in formato HTML prodotti con questo programma.

Infatti nei documenti HTML salvati utilizzando Word 2000 sono presenti dei riferimenti a file inesistenti (filelist.xml, editdata.mso, oledata.mso).

Si veda a proposito la segnalazione di errore disponibile sul sito di supporto della Microsoft alla pagina <http://support.microsoft.com/default.aspx?scid=kb;it;292070>

Modificata l'utilità di eliminazione degli indirizzi duplicati in modo da mantenere anche i valori aggiuntivi che si possono inserire nel file degli indirizzi di posta per personalizzare la spedizione del messaggio (per ulteriori dettagli si veda la pagina FAQ "È possibile spedire dei messaggi personalizzati per utente?").

Nel caso in cui non siano trovati duplicati ora viene chiesto se si vuole ordinare alfabeticamente la lista.

### **Inaugurazione**

Inaugurazione del sito [www.newslettersender.com](http://www.newslettersender.com)

# Faq

## Domande frequenti su Newsletter Sender

### Limite massimo messaggi spediti ogni ora

Il mio provider ha impostato un limite massimo di 1500 messaggi spedibili ogni ora.

La spedizione superato questo limite si interrompe dando errore.  
Come posso fare ?

Bisogna impostare il numero massimo di messaggi inviabili ogni ora.  
Apra Newsletter Sender e selezioni la voce di menù Utilità -> Opzioni di spedizione ed inserisca il numero massimo di messaggi inviabili ogni ora.

### A cosa serve il testo alternativo?

### Dove vengono salvate le impostazioni del programma?

Tutte le impostazioni vengono salvate nel file NewsletterSender.ini senza toccare il registro di sistema.  
Inoltre ad ogni invio viene creato anche il file Log.txt.

### Che struttura deve avere il file testo degli indirizzi?

La lista degli indirizzi deve essere salvata in un file di solo testo (.txt) dove ogni riga corrisponde ad un indirizzo di posta.  
I formati possibili degli indirizzi di posta sono i seguenti:

```
nome@indirizzoposta.xyz  
"Mario Rossi" <nome@indirizzoposta.xyz>  
Mario Rossi <nome@indirizzoposta.xyz>
```

### Che valore si deve mettere nel campo Host SMTP?

L'HOST SmtP che deve essere specificato per poter spedire il messaggio è l'indirizzo del server SMTP del proprio provider, lo stesso che si imposta normalmente per spedire la posta (ad esempio per InWind è mail.inwind.it; per Tiscalinet è smtp.tiscalinet.it; e per Libero è mail.libero.it).  
Nel caso in cui abbiate un Vostro mail server

personale inserire il nome della macchina su cui è installato il mail server.

Se il mail server è sulla stessa macchina dove è attivo Newsletter Sender inserire come valore localhost.

È possibile anche inserire un indirizzo IP.

### Come usare gli indirizzi della rubrica di Windows?

Basta esportare la lista di indirizzi.

Per esportare gli indirizzi selezionare in Outlook Express il menù File-->Esporta-->Rubrica.

Per esportare gli indirizzi direttamente da Windows selezionare il menù Start-->Programmi-->Accessori, quindi selezionare la voce Rubrica. Nel programma Rubrica selezionare il menù File-->Esporta-->Altra Rubrica.

Si aprirà in questo modo il wizard Esporta Rubrica. Selezionare l'esportazione del tipo File di testo (Comma Separated Values) e premere il bottone Esporta.

Indicare quindi il nome che si vuole dare al file che conterrà il risultato dell'esportazione (ad esempio c:\Indirizzi.txt) e proseguire.

A questo punto selezionare tra le voci proposte solo il campo Posta elettronica, togliendo la selezione a tutte le altre voci scorrendo la lista, e premere quindi il bottone Fine.

Come ultima operazione aprire il file ottenuto e cancellare la prima riga che contiene il testo Posta elettronica.

Il file sarà quindi pronto per essere utilizzato con il programma Newsletter Sender.

### È possibile spedire dei messaggi personalizzati per utente?

Per inserire all'interno del messaggio l'indirizzo di posta del destinatario basta scrivere nel testo un \$EMAIL\$. Il tag \$EMAIL verrà automaticamente sostituito dal programma durante la spedizione con l'indirizzo del destinatario.

È anche possibile inserire nella lista degli indirizzi altri valori da utilizzare per personalizzare ulteriormente il messaggio (ad esempio aggiungendo nome e cognome, oppure il codice utente per un certo servizio). Questi valori dovranno

essere inseriti dopo l'indirizzo E-mail separati dal carattere | (pipe). Ad esempio: nome@indirizzoposta.xyz|Mario Rossi|123  
Quindi se nel messaggio di posta scriveremo \$V0\$ questo verrà sostituito con Mario Rossi; mentre \$V1\$ sarà sostituito con 123, e così via (non c'è un limite al numero di parametri possibili).

La personalizzazione del messaggio è estesa anche agli eventuali allegati in formato testo, HTML, e RTF.

Nello stesso modo è possibile personalizzare l'oggetto del messaggio.

### **Ho una lista di indirizzi in Excel, è possibile esportarla?**

È possibile esportare gli indirizzi da Excel facendo semplicemente un copia/incolla della colonna dove sono gli indirizzi da Excel ad un file testo.

### **Il server richiede l'autenticazione**

Non riesco a spedire ed appare un messaggio che indica che il server richiede l'autenticazione. Cosa devo fare?

Diversi server di posta gestiti da vari provider hanno delle impostazioni particolari allo scopo di filtrare l'inoltro dei messaggi per limitare lo spam ed i virus.

In particolare alcuni server richiedono l'autenticazione dell'utente.

Per risolvere i suoi problemi di spedizione deve attivare quindi l'autenticazione attraverso l'apposita funzionalità presente nelle opzioni di spedizione.

Deve premere il bottone con l'immagine di una busta, oppure selezionare la voce di menù Utilità --> Opzioni di spedizione, quindi selezionare la voce "Il server richiede l'autenticazione" ed inserire l'utente e la password relativa al suo account di posta elettronica (noti che può anche scegliere di memorizzare la password altrimenti deve inserirla ogni volta che riapre il programma).

Una volta attivata l'autenticazione, sarà in grado di spedire.

### **Indirizzi non validi nella verifica**

L'apposita funzione che permette di verificare gli indirizzi di posta rileva come non validi indirizzi che invece esistono, perchè?

Perchè la verifica degli indirizzi è solo indicativa.

Infatti la verifica degli indirizzi si basa sulla risposta data dai mail server dei destinatari, risposta che a volte può non essere esatta a causa di impostazioni non corrette o volutamente forvianti (tecniche antispam) date ai mail server dai vari provider di posta; oppure perchè alcuni indirizzi risultano non validi a causa di motivi transitori come ad esempio la casella di posta momentaneamente piena.

### **Le immagini presenti nella pagina HTML sono tutte incluse?**

Sono incluse tutte le immagini presenti come SRC nei tag HTML IMG ed INPUT e come BACKGROUND nel tag BODY.

Non sono incluse le immagini in cui l'URL sia definito specificando http:// oppure ftp://

Ad esempio:

```
<IMG SRC="http://www.miosito/immagini/immagine.gif">
```

L'immagine non è inclusa automaticamente e sarà recuperata direttamente quando il destinatario aprirà il messaggio di posta a patto che in quel momento sia collegato ad internet.

Si noti che il Service Pack 2 di Windows XP modifica questo tipo di comportamento, si veda a proposito questa pagina: XP SP2 - Utilizzo delle nuove funzionalità di protezione in Outlook Express

```
<IMG SRC="immagine.gif">
```

L'immagine sarà ricercata da Newsletter Sender nella stessa cartella del file .html da spedire e quindi automaticamente inclusa nel messaggio.

```
<IMG SRC="c:cartellaimmaginiimmagine.gif">
```

L'immagine sarà ricercata seguendo il percorso specificato ed automaticamente inclusa nel messaggio spedito.

Si noti che nel caso in cui le immagini siano incluse nel messaggio la dimensione del singolo messaggio spedito sarà maggiore, e così anche il suo tempo di spedizione.

I fogli di stile esterni inclusi nel messaggio utilizzando il tag LINK vengono automaticamente inseriti.

Sono anche inclusi tutti i file i cui riferimenti sono definiti all'interno di stili presenti all'interno nel messaggio da spedire in uno dei seguenti modi:

```
bakground: url(nome_file)
list-style: url(nome_file)
@import url(nome_file)
```

```
<style> @import "nome_file" </style>  
background-image: url(nome_file)
```

formattati in Html leggibile dai browser oppure in formato testo.

Il nome\_file può essere anche racchiuso tra apici o doppi apici:

```
url(nome_file)  
url('nome_file')  
url("nome_file")
```

### **Quali tipi di file è possibile allegare?**

Per motivi di sicurezza è possibile allegare qualsiasi tipo di file eccetto:

.COM .EXE .BAT .CMD .VBS .JS .VBE .JSE .WSF  
.WSH .PIF .REG .INF

Non vi è nessuna limitazione sul numero di allegati possibili.

### **Posso usare un file Html prodotto da un client di posta?**

Le email in "Html" prodotte da Outlook Express, Thunderbird o da altri programmi client di posta elettronica sono in realtà codificate in modo da essere leggibili solo da client di posta elettronica.

Se infatti si prova a leggere questo tipo di messaggi con un browser come Explorer, Firefox, Opera, Netscape o similari, ci si accorgerà che il browser non è in grado di decodificare il contenuto del messaggio.

Newsletter Sender riesce a codificare le pagine Html solo se queste sono leggibili da un browser, quindi compatibili con le specifiche dell'Html.

In particolare le immagini in Html sono esterne alla pagina principale, mentre nella particolare codifica usata per la spedizione le immagini sono codificate all'interno del file principale.

Se vuole usare le pagine formattate con un client di posta, può provare a selezionare tutta la pagina (mentre è visualizzata da un client di posta), copiarla e incollarla su un documento Word (o su altri programmi che permettono di salvare il file in html) e dopo salvare il documento stesso in Html. Deve però considerare che questa operazione cambierà leggermente il risultato finale, che dovrà probabilmente essere aggiustato manualmente

In breve la codifica dei file eml è quella che Newsletter Sender produce come output, ma non può essere usata come input del programma, perchè Newsletter Sender si aspetta file di input

# Condizioni d'uso

## Condizioni d'uso di Newslettersender per Windows

Contratto di licenza d'uso fra BNK Informatica S.a.s. di Bordieri Albino & C. e Utente finale per il programma Newsletter Sender per Windows.

Definizioni usate nell'ambito di questo contratto:

1. "BNK Informatica S.a.s. di Bordieri Albino & C." è equivalente a "BNK Informatica"
2. "Programma Newsletter Sender per Windows" è equivalente a "Programma" o "Prodotto"
3. "Utente" o "Utente finale" è una persona fisica o giuridica
4. "Contratto di licenza d'uso fra BNK Informatica S.a.s. di Bordieri Albino & C. e Utente finale per il programma Newsletter Sender per Windows" è equivalente a "Contratto" o "Licenza d'uso"
5. "Sito" è equivalente a "http://www.newslettersender.com" o altro indirizzo Internet (URL) messo a disposizione da BNK Informatica

Il presente Contratto fra BNK Informatica e Utente finale è un Contratto intercorrente tra l'Utente e BNK Informatica, per il Programma suddetto. Il Prodotto include il software per computer e può includere una documentazione "online" o elettronica. Installando, copiando, o usando in altro modo il Programma, l'Utente accetta di essere vincolato dalle condizioni del presente Contratto. Se l'Utente non intendesse aderire alle condizioni del presente Contratto, non è autorizzato ad utilizzare il Programma.

Il Programma è protetto dalle leggi e dai trattati internazionali sul copyright, oltre che da altre leggi e trattati sulla proprietà intellettuale. Il Programma viene concesso in licenza, non viene venduto.

**1. DIRITTI DELL'UTENTE.** Il presente Contratto concede all'Utente i seguenti diritti:

1. BNK Informatica concede all'Utente il diritto non esclusivo di utilizzare una copia del Programma.
2. L'Utente ha la facoltà di provare il Programma utilizzando la copia dimostrativa, con limitazioni funzionali, messa a disposizione sul sito.
3. L'Utente ha la facoltà di trasferire e copiare il Programma al fine di utilizzarlo sui computer di sua proprietà.
4. L'Utente può effettuare copie di backup e di archivio del Programma.
5. L'Utente può, durante il periodo di validità

del presente contratto, ritirare gli eventuali aggiornamenti del Programma ad un indirizzo di Internet (URL) indicato da BNK Informatica

### 2. RESTRIZIONI.

1. L'Utente è tenuto ad astenersi dal distribuire copie del Programma a terzi.
2. L'Utente non può decodificare, decompilare o disassemblare il Programma, con l'eccezione e solamente per quanto espressamente consentito, nonostante questa limitazione, dalla legge in vigore.
3. L'Utente non può concedere in locazione o leasing o sublicenza il Programma né consentire la copia di parte o dell'intero Software su computer di altri.
4. L'Utente non può trasferire definitivamente o temporaneamente a terzi i diritti concessi dal presente Contratto.
5. L'Utente non può effettuare, utilizzando il Programma, servizi a terzi sia a pagamento che gratuiti.
6. L'Utente deve attenersi, per l'uso del Programma, alle leggi e regolamenti dello Stato Italiano e in particolare alle norme contro lo spam pubblicate nel sito dell'Autorità Garante per la protezione dei dati personali:

1. È necessario il consenso informato del destinatario. Gli indirizzi e-mail recano dati personali e il fatto che essi possano essere reperiti facilmente su Internet non implica il diritto di utilizzarli liberamente per qualsiasi scopo, come per l'invio di messaggi pubblicitari: in particolare, i dati di chi partecipa a newsgroup, forum, chat, di chi è inserito in una lista anagrafica di abbonati ad un Internet provider o ad una newsletter, o i dati pubblicati su siti web di soggetti privati o di pubblici per fini istituzionali. Gli indirizzi e-mail, insomma, non sono "pubblici" nel senso corrente del termine.

2. Il consenso è necessario anche quando gli indirizzi e-mail sono formati ed utilizzati automaticamente mediante un software, senza verificare se essi siano effettivamente attivati e a chi pervengano, e anche quando non sono registrati dopo l'invio dei messaggi.

3. Il consenso del destinatario deve essere chiesto prima dell'invio e solo dopo averlo informato chiaramente sugli scopi per i quali i suoi dati personali verranno usati: vale dunque la regola dell'opt-in, cioè dell'accettazione preventiva di chi riceve le e-mail, non del rifiuto a posteriori (opt-out).

4. Non è ammesso l'invio anonimo di messaggi pubblicitari, cioè senza l'indicazione della fonte di provenienza del messaggio o di coordinate veritiere. E' comunque opportuno indicare nell'oggetto del messaggio la sua tipologia pubblicitaria o commerciale.

5. Chi detiene i dati deve sempre assicurare agli interessati la possibilità di far valere i diritti riconosciuti dalla normativa sulla privacy (revoca del consenso, richiesta di conoscere la fonte dei dati, cancellazione dei dati dall'archivio etc.).

6. Chi acquista banche dati con indirizzi di posta elettronica è tenuto ad accertare che ciascuno degli interessati presenti nella banca dati abbia effettivamente prestato il proprio consenso all'invio di materiale pubblicitario.

7. La formazione di appositi elenchi di chi intende ricevere e-mail pubblicitarie o di chi è contrario (le cosiddette "black list") non deve comportare oneri per gli interessati.

3. **RISOLUZIONE.** I diritti concessi dal presente Contratto vengono meno con la risoluzione del presente Contratto (la BNK Informatica può comunque risolvere il presente Contratto, senza per questo pregiudicare altri suoi diritti, se l'Utente non si attiene alle condizioni e alle clausole in esso contenute. In tal caso, l'Utente è tenuto a distruggere tutte le copie del Programma e tutte le sue parti componenti).

4. **COPYRIGHT.** Il titolo ed i copyright relativi al Programma e alle copie di questo sono di proprietà della BNK Informatica o dei suoi fornitori.

5. **ESCLUSIONE DI GARANZIE.** L'Utente fa uso del Programma a proprio rischio. BNK Informatica ed i suoi fornitori non riconoscono alcun'altra garanzia, espressa o implicita, comprese, tra le altre, la garanzia di commerciabilità, di idoneità per un fine particolare e di non violazione di diritti altrui.

6. **ESCLUSIONE DI RESPONSABILITÀ PER DANNI INDIRETTI.** In nessun caso BNK Informatica o i suoi fornitori saranno responsabili per danni accidentali o indiretti (inclusi, senza limitazioni, il danno per perdita o mancato guadagno, interruzione dell'attività, perdita di informazioni o altre perdite economiche) derivanti dall'uso o dall'incapacità di fare uso del Programma, anche nel caso che BNK Informatica sia stata avvertita della possibilità di tali danni.

7. **DIRITTO DI RECESSO.** Il diritto di recesso può essere esercitato dall'Utente solo prima del prelievo o richiesta di invio per email della copia del Programma registrato. Questo a causa dell'impossibilità materiale, per BNK Informatica, di ottenere la restituzione del prodotto dopo il prelievo o invio per email dal sito. L'Utente può comunque prendere visione o provare il Programma in versione dimostrativa.

## Indice

Newsletter Sender .....	1
News .....	2
Rilasciata la versione 4.5 .....	2
Rilasciata la versione 4.6 .....	2
Rilasciata la versione 4.7 .....	2
Rilasciata la versione 4.8 .....	2
Rilasciata la versione 4.9 .....	2
Rilasciata la versione 5.0 .....	2
Rilasciata la versione 4.3 .....	2
Rilasciata la versione 4.2 .....	2
Rilasciata la versione 4.1 .....	2
Rilasciata la versione 4.0 .....	3
Rilasciata la versione 3.36 .....	3
Rilasciata la versione 3.35 .....	3
Rilasciata la versione 3.34 .....	3
Rilasciata la versione 3.33 .....	3
Inaugurazione .....	3
Faq .....	4
Limite massimo messaggi spediti ogni ora .....	4
A cosa serve il testo alternativo? .....	4
Dove vengono salvate le impostazioni del programma? .....	4
Che struttura deve avere il file testo degli indirizzi? .....	4
Che valore si deve mettere nel campo Host SMTP? .....	4
Come usare gli indirizzi della rubrica di Windows? .....	4
È possibile spedire dei messaggi personalizzati per utente? ....	4
Ho una lista di indirizzi in Excel, è possibile esportarla? .....	5
Il server richiede l'autenticazione .....	5
Indirizzi non validi nella verifica .....	5
Le immagini presenti nella pagina HTML sono tutte incluse? ...	5
Quali tipi di file è possibile allegare? .....	6
Posso usare un file Html prodotto da un client di posta? .....	6
Condizioni d'uso .....	7

## Copyright

Tutti i testi contenuti in quest'opera sono Copyright dei proprietari del sito "Email Marketing - Newsletter Sender per Windows" pubblicato all'indirizzo <http://www.newslettersender.com> o dei rispettivi autori.

Quest' opera puo` essere:

- \* riprodotta, distribuita, comunicata al pubblico, esposta in pubblico, rappresentata, eseguita o recitata
- \* usata a fini commerciali

Alle seguenti condizioni:

- \* **Attribuzione.** Si deve riconoscere il contributo dell'autore originario.
- \* **Non opere derivate.** Non si puo` alterare, trasformare o sviluppare quest'opera.
- \* In occasione di ogni atto di riutilizzazione o distribuzione, si deve chiarire agli altri i termini della licenza di quest'opera.
- \* Con il permesso dal titolare del diritto d'autore, e` possibile rinunciare ad ognuna di queste condizioni.

Le utilizzazioni libere e gli altri diritti non sono in nessun modo limitati da quanto sopra.